

## A tájfutás rövid története:

A tájfutás skandináv eredetű, aránylag fiatal sportág. A katonai kiképzés során már az 1870-es években végeztek tájékozódási jellegű tevékenységet, melynek során a katonák ismerkedtek a térkép és tájoló kezelésével. Hamarosan azonban tömegeket hódított meg és Bergenben (Norvégia) 1897. június 25-én meg is rendeztek egy "tájfutó" versenyt, amelyben útvonal választási lehetőségek voltak, de térkép nélkül. Ez az esemény a későbbi tájfutó versenyek őseinek tekinthető, nemcsak Norvégiában, hanem az egész világon.

Hazánkban az első tájékozódási versenyt 1925-ben rendezte [Ripszám Henrik](#) (festőművész és atléta, aki az orosz hadifogságból Skandinávián keresztül érkezett haza, ahol megismerkedett a tájfutással) a hűvösvölgyi "Balázs kocsmától". Ekkor más sportágak versenyzői (atléták, sífutók, turisták, birkózók, tornászok, sziklamászók, evezősök) mérték össze erejüket.

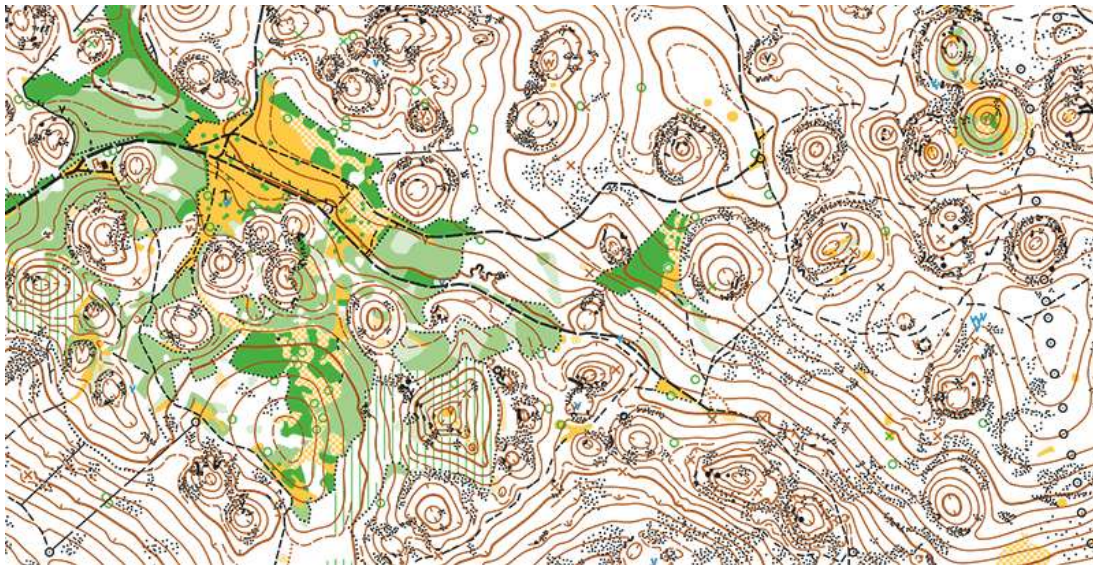
Néhány éves Csipkerózsika-álmom után a negyvenes évek elején indult újra útnak a sportág, és erősödött napjainkig. Két irányzat alakult ki: az egyik a tájékozódási feladatok megoldására fektette a hangsúlyt, ez vezetett a mai túraversenyekig; a másik irányzat a sportág fizikai oldalát, a gyors feladatmegoldást is fejlesztette.

A versenyzők kedv hatására a [Nemzetközi Tájékozódási Futó Szövetség](#) (IOF) 1961-ben alakult meg, s ebben Magyarország alapítóként vett részt!

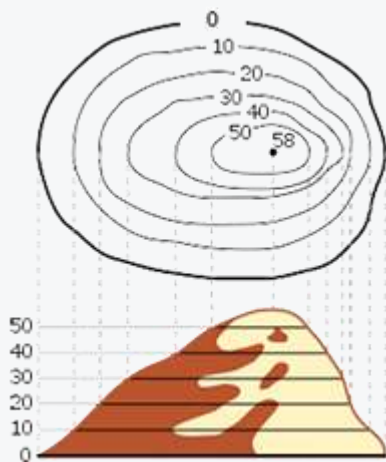
A [Magyar Tájékozódási futó Szövetség](#) 1970-ben vált önállóvá, kilépett a természetbarátok akkor már szorongatónak érzett kötelékeiből. Ebben a munkában oroszánrészt vállalt [Skerletz Iván](#), sportágunk legmeghatározóbb egyénisége, aki 1996-ban bekövetkezett haláláig a szövetség főtitkára volt.

## A térkép

A térkép olyan rajz, amely a Földet, vagy annak egy bizonyos részét felülnézetben ábrázolja. A földfelület egy meghatározott darabját terepnek nevezzük. A térkép tehát a terep hű mása. A tájfutó térképek a terep domborzati viszonyait – hegyek és völgyek váltakozását –, a vizeket, utakat, a különböző tereptárgyakat, a növényzetet és a terep járhatóságát különböző színű jelekkel ábrázolják. A tájfutó térképeken használt térképjeleket az egységes tájfutó jelkulcs tartalmazza. A tájfutó térkép részletesebb mint az ismert turistatérképek.



## A domborzat ábrázolása



A domborzat ábrázolása szintvonalakkal történik. A szintvonalak lényegét úgy érthetjük meg legkönnyebben, ha elképzeljük, hogy a hegyoldalban egymástól egyenlő, néhány méteres távolságban - ezt hívjuk a térképeknél alapszintköznek - egymás felett vízszintesen képzeletbeli vonalakat húzunk, amelyek az egyenlő magasságú pontokat kötik össze. Ha ezeket felülről lefényképezzük és így nézzük meg újra, akkor önmagukban záródó görbe vonalakat kapunk, amelyek pontosan követik a hegyek alakját. A tájékozódás megkönnyítése érdekében minden ötödik szintvonalat megvastagítanak, és ezeket hívjuk főszintvonalnak.

Minél meredekebb a terep, a szintvonalak annál közelebb helyezkednek el egymáshoz, illetve minél lankásabb, annál távolabb kerülnek egymástól.

A tájfutó térképeknél az alapszintköz 5 méter, de sík terepeken, pl. az alföldön ez lehet 2,5 méter is.

## A térkép méretaránya

A tájfutó térképek leggyakoribb méretaránya az 1:15.000, illetve az 1:10.000. Ez azt jelenti, hogy 1 milliméter a térképen 15, illetve 10 méter a valóságban. Ha a terep nagyon részletes, akkor a térkép könnyebb olvashatósága érdekében szokták még az 1:7.500 méretarányt is alkalmazni.

Városi környezetbe az alkalmazott méretarány az 1:4.000 és az 1:5.000.

## A térképjelek

- A térképen a szintvonalak és egyéb domborzati jelek színe: **barna**
- A sziklák és kövek jeleinek színe: **fekete**
- A patakokat, tavakat, forrásokat, kutakat, stb. a vízrajzi jelek ábrázolják. A vízrajzi jelek színe: **kék**
- Az utakat, erdővágásokat, különböző tereptárgyakat (épület, magasles, etető, határkő, stb.) ábrázoló jeleket összefoglaló néven a térkép síkrajzának nevezzük. A síkrajzi jelek színe: **fekete**
- A réteket, tisztásokat, művelt területeket **sárga** színnel, a terep járhatóságát három különböző árnyalatú **zöld** színnel jelölik. Ezeket a jeleket összefoglaló néven terepfedezeti jeleknek nevezzük

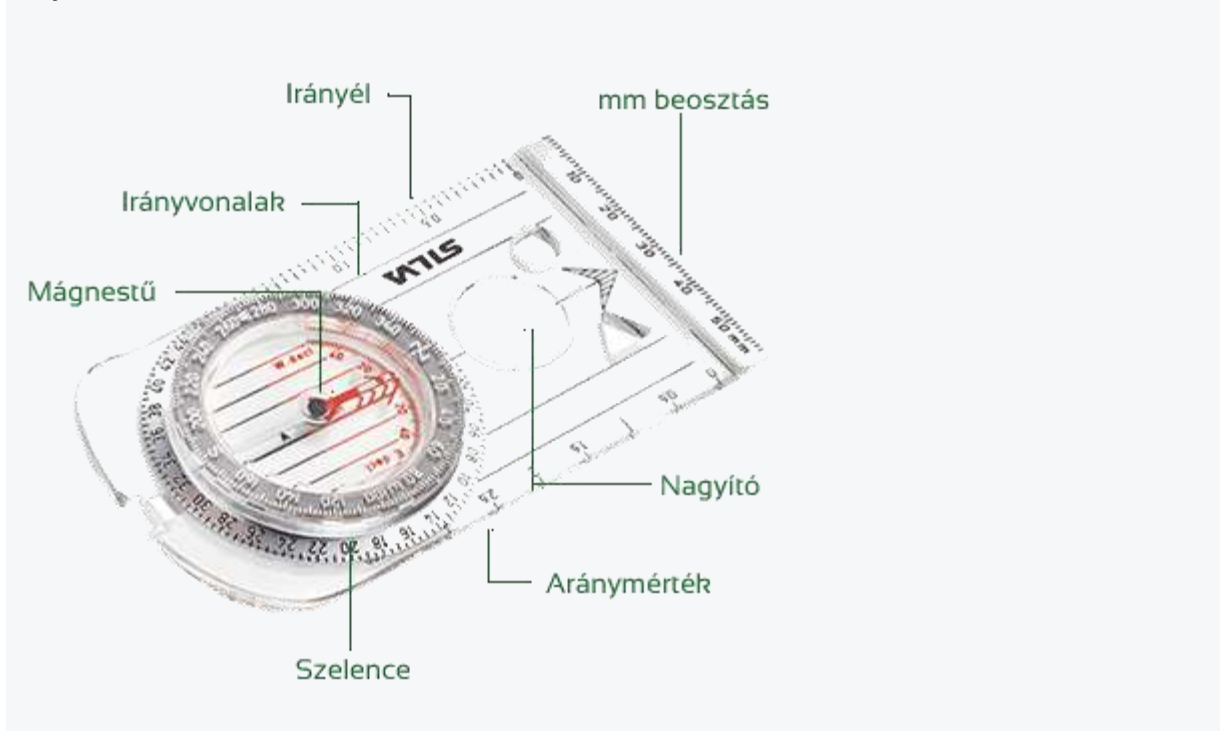
## A tájoló

Az északi irány megállapítására szolgáló legegyszerűbb eszköz az iránytű. Ez egy acélsúcson lebegő mágnesű, amely a Föld mágnesességének hatására mindig észak-déli irányba áll be.

A tájfutók az északi irány megállapítására a tájólót használják. Ez nem más, mint az iránytű továbbfejlesztett változata forgatható szelencével. Így a fő világtájak megállapításán túl segítségével iránymérést is végezhetünk.

Ilyenkor a követendő irányt az északi irányhoz viszonyítva állítjuk be. A két irány közötti szöveget nevezzük irányszögnek (azimut).

A tájoló részei:

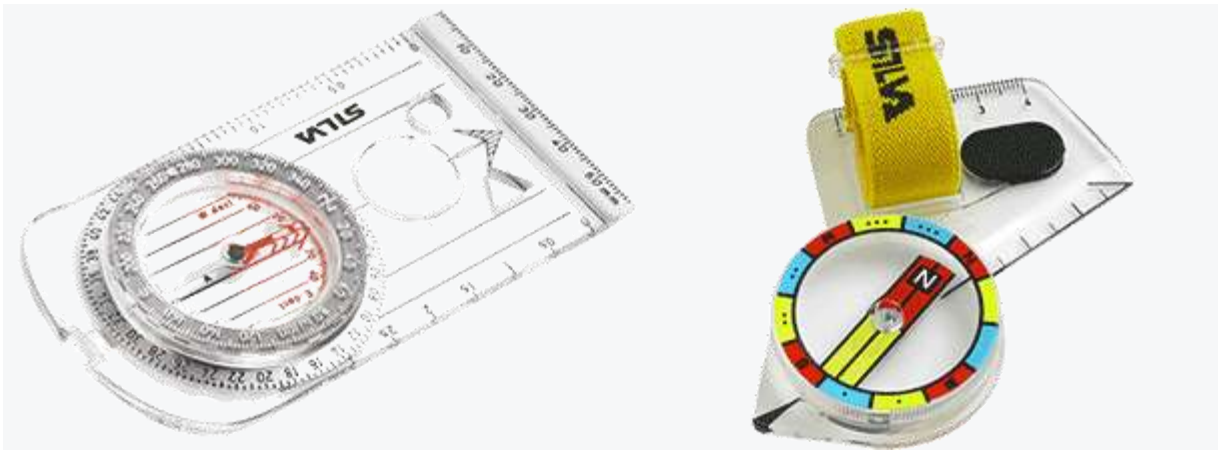


- Mágnesű: Keskeny, mágnesezett lemezcscik, amely egy acélsúcson támaszkodva szabadon foroghat, és mágneses tulajdonságánál fogva a Föld mágneses erőterének hatására beáll az erőter pólusainak Észak-Déli irányába. A tű É-i végét rendszerint fluoreszkáló festékkel vonják be, amely éjjel világít.
- Irányvonal: a tájoló alaplapjába gravírozott párhuzamos vonalak, melyek megkönnyítik az irányok mérését.
- Irányél: az alaplap két hosszabb oldala, melyek párhuzamosak az irányvonalakkal, így az irányvonalak helyett is alkalmazható a tájolásnál.
- Szelence: Átlátszó anyagból készült, légmentesen zárt dob, melynek skálabeosztása lehetővé teszi irányok mérését. A szelence számozása a tájfutóknál alkalmazott tájolóknál esetében 360 fok (más típusoknál lehet 400 fok - Bézard tájoló.) A szelence átlátszó fenék-, ill. fedőlapján levő irányvonalak mérés közben megkönnyítik az észak-déli irány párhuzamosítását a térképen.
- Nagyító: megkönnyíti az apróbb térképjelölések és a sűrűbb térképrészletek olvasását.
- mm beosztás: lehetővé teszi a térképen történő távolságmérést.
- Aránymérték: a gyors távolságmérést segíti az adott méretarány esetén - pl.: 1:15.000

## A tájoló típusai

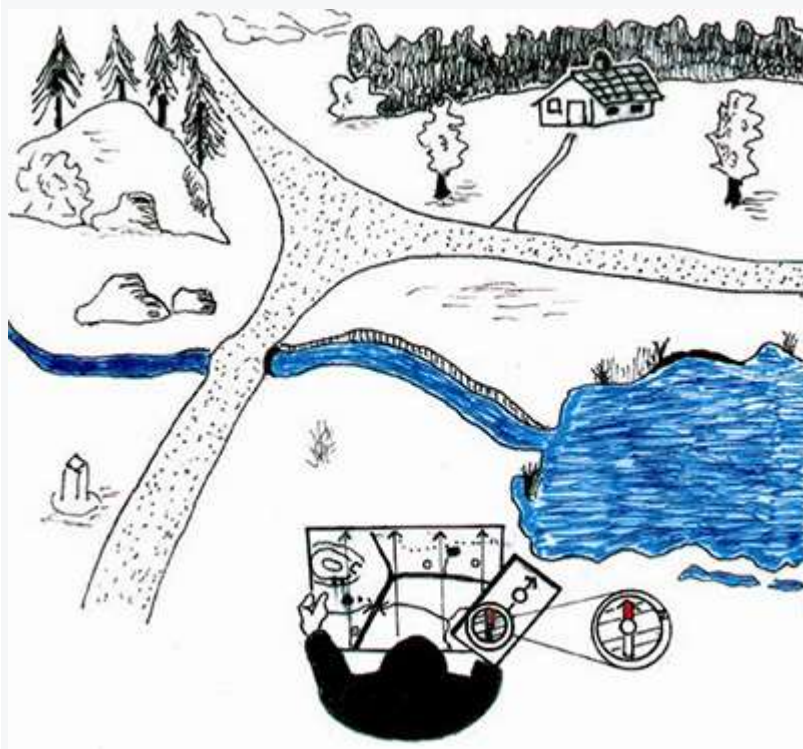
Napjainkban a tájfutók alapvetően kétfajta tájólót használnak: a laptájólót és az ujjtájólót. Ugyanúgy működnek, leginkább ízlés kérdése, hogy ki melyiket választja.





## A térkép tájolása

A terep és a térkép összehasonlításának, az álláspont meghatározásának alapja a térkép tájolása. Amikor a térkép északi iránya egybeesik a Föld északi irányával, akkor a térkép a valóságnak megfelelően áll – azaz tájolva van. A térkép tájolása elvégezhető a környező tereptárgyak segítségével is, de pontosabban járunk el, ha ehhez a művelthez a tájolót használjuk: a térképet addig forgatjuk vízszintes helyzetben, amíg északi iránya meg nem egyezik a mellé vagy éppen ráhelyezett tájoló mágnesűjének északi felével.



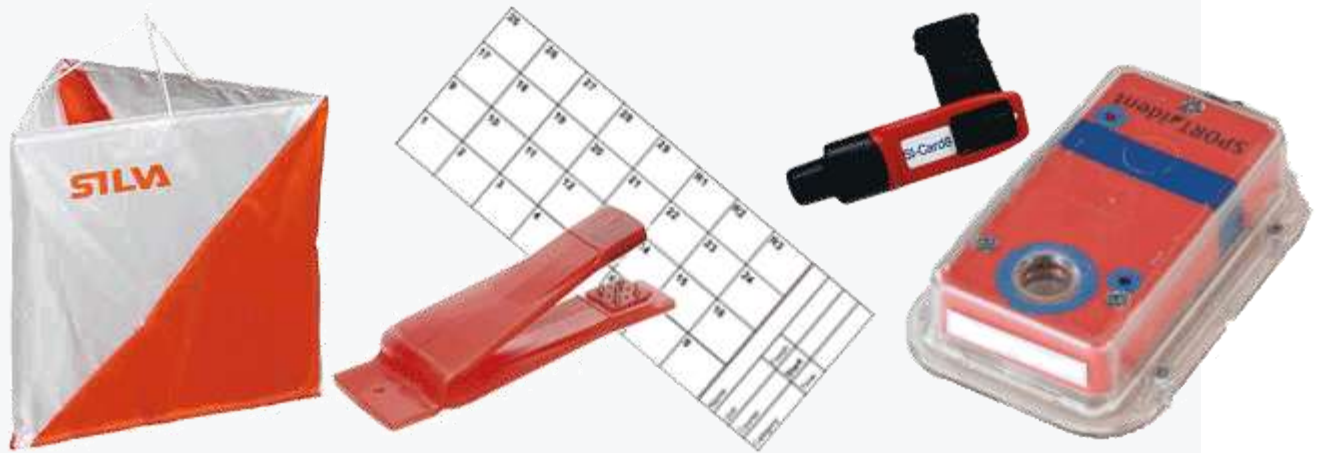
## Ellenőrző pont

A versenyfeladat az ellenőrző pontok megadott sorrendben történő megtalálása, melyeket a térképen lila karikával jelölnek, és a kör közepén található objektumot kell megtalálni a terepen. Ez az objektum lehet egy gödör, egy domb, egy szikla, egy útelágazás, egy fa vagy bármilyen más, a térképen ábrázolt objektum.

Az ellenőrző pontok a terepen egy 30x30 cm-es narancs-fehér bójával vannak megjelölve, és minden ellenőrző pont rendelkezik egy kóddal, ami alapján ellenőrizhetjük, hogy az a pontot találtunk-e meg, amit kerestünk. Az ellenőrző pont érintése hagyományos módon a magunkkal vitt papír alapú ellenőrző kartonra történő

lyukasztással, vagy a napjainkban már nagyon elterjedt elektronikus pontérintő rendszer alkalmazásakor az ujjunkra húzott dugókéával történik.

## Az ellenőrző pont felszerelése



## A pontmegnevezés

A pontmegnevezés célja, hogy a térképi ábrázolásnál pontosabb információt kapjunk az ellenőrző pont tereptárgyáról és a bója tereptárgyhoz viszonyított helyzetéről. Ha jól belegondolunk, egy ellenőrzőpontot elsődlegesen térképolvasással kell megtalálnunk. A leírás és a kód segíthet ebben, ugyanakkor olyan röviden és egyszerűen kell megadni a leírást, hogy az gyorsan megérthető és hasznos legyen a pont helyzetének meghatározásához.

Mivel a tájfutást világszerte üzik, ezért a Nemzetközi Tájékozódási Futó Szövetség (IOF) kidolgozta a pontmegnevezés jelrendszerét (szimból), melynek célja, hogy mindig egyértelmű jelentést biztosítson a tájfutóknak, jöjjenek bármely országból. Lehetővé teszi a pontmegnevezés megértését anélkül, hogy nyelvi fordításra lenne szükség.

Egy tájfutó pálya pontmegnevezési lapja a következő információkat tartalmazza:

- Fejléc - verseny neve, kategóriák, pálya azonosítója, hossza, szintkülönbsége;
- Rajt elhelyezkedése - a háromszög jel után ugyanolyan leírást használva, mintha egy ellenőrző pont tereptárgyáról lenne szó;
- Ellenőrző pontok leírása egyenként, olyan sorrendben, ahogy érinteni kell őket, magában foglalva olyan speciális utasításokat, mint a pálya közbeni kötelező útvonal (szalagozás) hossza és jellege;
- A befutó szakasz hossza és jellege.